

TEKST //

TEKST // **MADS PETER KLINDT** OG **MORTEN LASSEN**

BEGGE LEKTORER VED CARMA (CENTER FOR ARBEJDSMARKEDSFORSKNING VED AALBORG UNIVERSITET)

Kompetencer skal kortlægges

Human kapital: De fleste kan lave et CV, men mange kan ikke sætte ord på, hvad det egentlig er, de kan. Derfor har et skandinavisk EU-støttet projekt udviklet nye redskaber, der kan hjælpe med at få de personlige kompetencer frem i lyset



MORTEN LASSEN



MADS PETER KLINDT

Arbejdsmarkederne i Skandinavien er præget af stor dynamik. Tusindvis af job forsvinder hvert år, og ligeså mange nye opstår. Ofte er der behov for, at lønmodtagere kan skifte jobfunktion eller rykke til en helt anden branche. Efter- og videreuddannelse er derfor essentielt, men det kan ikke stå alene.

Mange virksomheder og offentlige institutioner er i disse år i fuld gang med at implementere ny teknologi, og der indføres nye ledelses- og organisationsformer for at understøtte en mere innovativ produktion. Forandringerne betyder, at arbejdsgiverne – ved siden af de faglige kvalifikationer – i stigende grad er optaget af medarbejdernes personlige kompetencer, f.eks. evnen til at kommunikere og samarbejde med andre, selvstændighed eller kvalitetsbevidsthed.

Et klassisk CV, der systematisk op- lister ansættelser og uddannelses- baggrund, er således ikke længere

tilstrækkeligt, når man er på jobjagt. Fremtidens jobsøgere skal kunne sætte ord på deres personlige kompetencer, og de skal kunne beskrive, hvordan arbejdsopgaver løst i tidligere ansættelser har bibragt dem evner og færdigheder, der kan bringes i spil i forhold til nye opgaver.

Imidlertid er der mange personer, der har svært ved netop det. Flygtninge, kortuddannede og ordblinde er blandt dem, der har svært ved at italesætte egne kompetencer. Det kan skyldes simple sproglige barrierer men også hænge sammen med mere komplekse forhold, f.eks. manglende læringsidentitet – altså det, at man ikke ser sig selv som et lærende individ.

Yggdrasil – kortlægning af kompetencer

I 2015 søsatte Region Midtjylland derfor et udviklingsprojekt, med det formål at udvikle redskaber, der kan bidrage til synliggørelse og dokumentation af kompetencer hos mennesker på kanten af arbejdsmarkedet uden læringsidentitet. Projektet fik navnet Yggdrasil – ”livets træ” i den nordiske mytologi.

Høvdingeguden Odin ofrede sig selv til træet for til gengæld at få kundskab og visdom. Odin genopstod naturligvis, klogere og stærkere, og det er grundlæggende det, der har været det egentlige formål med Yggdrasil-projektet. At udvikle redskaber, der både kan synliggøre kompetencer og

selvstændiggøre personer, så de står bedre rustet til fremtidens arbejdsmarked.

Yggdrasil-projektet blev støttet af ØKS Interreg, der er et skandinavisk program under EU's regionalfond. Projektet, der har kørt frem til udgangen af 2018, har involveret både danske, svenske og norske partnere. Den danske del af projektet har været tilrettelagt af VIA University College, imens den praktiske del er gennemført af SOSU Østjyllands Silkeborg-afdeling i samarbejde med en række andre institutioner i Silkeborg-området.

Partnerskabsmodel

Som led i projektet har SOSU Østjylland, sammen med FOA's a-kasse, Silkeborg Kommunes jobcenter og Hjemmeplejen i Silkeborg Kommune, udviklet og afprøvet en ”partnerskabsmodel” med henblik på afdækning af kompetencer hos ledige i forhold til konkrete jobmuligheder i hjemmeplejen.

Partnerskabsmodellen går ud på, at de fire institutioner (uddannelsesinstitution, jobcenter, a-kasse og arbejdsgiver) i fællesskab arrangerer job- og kompetencedage for udvalgte ledige.

Fordelen ved at samle de forskellige aktører er, at man på den måde kan skitsere de konkrete kvalifikationsbehov og forventninger, der er på arbejdsmarkedet, samtidig med at man kortlægger den lediges kompetencer

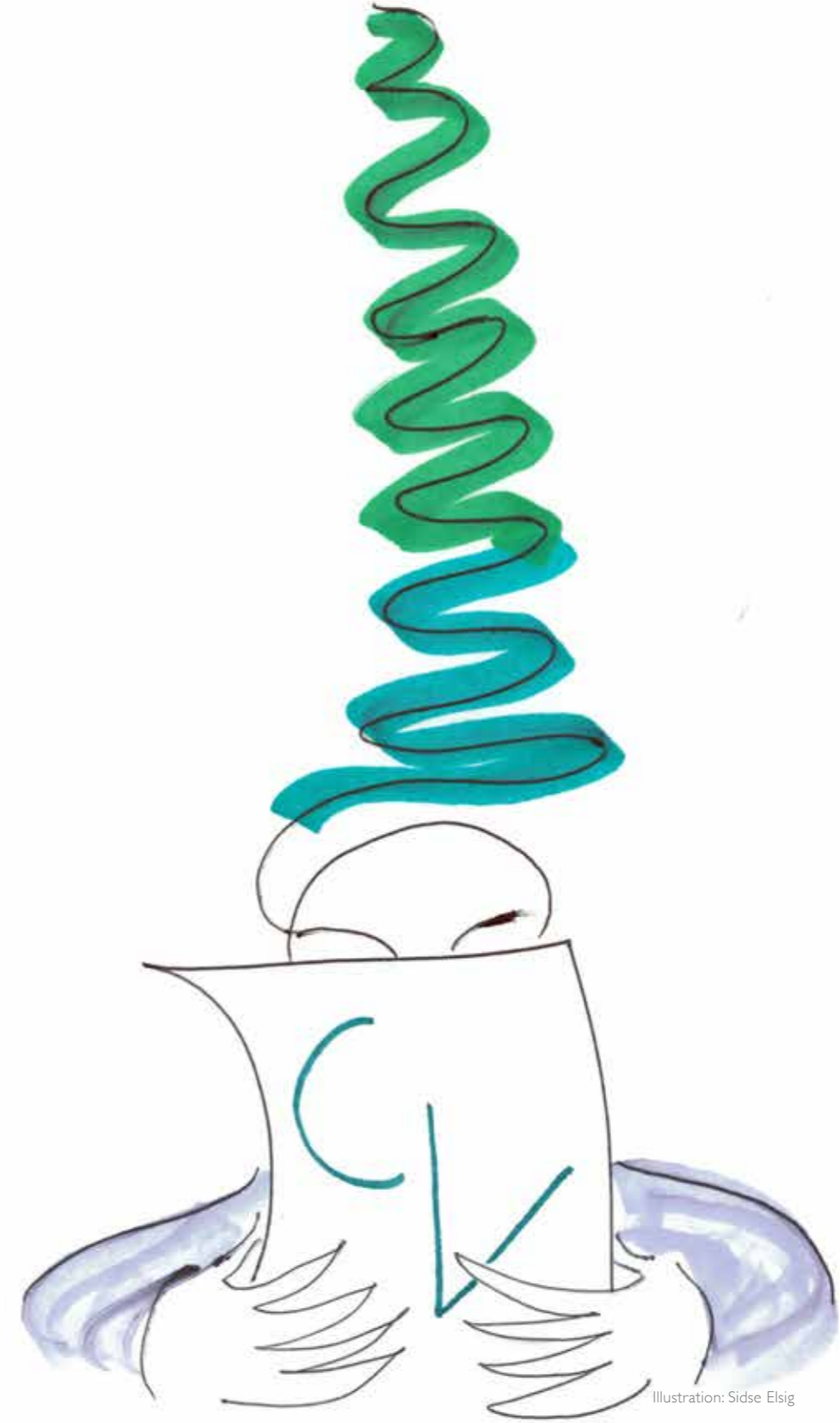


Illustration: Sidse Elsig

og ønsker til fremtidige jobmuligheder. Det skaber et godt afsæt for at organisere skræddersyede praktik- og uddannelsesforløb til ledige, der sigter mod konkrete jobåbninger. Som en udløber af projektet planlægger jobcentret i Silkeborg Kommune at bruge partnerskabsmodellen i forbindelse med rekruttering af arbejdskraft til en række andre brancher.

Kompetenceattest og kompetencesamtale

Ved siden af partnerskabsmodellen har aktørerne i Yggdrasil-projektet udviklet og afprøvet en såkaldt ”kompetenceattest”. Kompetenceattesten er et dokument, der dokumenterer de arbejdsmarkedsrelevante kompetencer en person har erhvervet sig i en konkret jobfunktion eller i forbindelse med

frivillig beskæftigelse, værnepligt eller f.eks. et praktikforløb.

Det kan, udover faglige kvalifikationer, f.eks. være kompetencer såsom at være serviceminded, initiativrig, miljøbevidst eller at have fornemmelse for æstetik. Kompetenceattesten kan bruges som afsæt eller supplement, når man udfylder sit CV og skriver jobansøgninger.

>>>

Projektet har vist, at mange af de personer, der befinder sig på kanten af arbejdsmarkedet, har svært ved at udlede generelle kompetencer på baggrund af konkrete arbejdsmæssige erfaringer. De kan simpelthen ikke få øje på, hvad det egentlig er, de er gode til. Kompetenceattesten skal derfor udfyldes i samarbejde med en samtalepartner, der evner at skabe en samtale, hvor konkrete erfaringer med opgaveløsning bliver omformuleret til kompetencer, der kan overføres til andre jobtyper. I den forstand er kompetenceattesten også et redskab, der kan bruges til at åbne folks øjne for nye muligheder på arbejdsmarkedet.

Ansvar og målgrupper

Men hvem skal udfylde kompetenceattesten, og hvornår skal den udarbejdes? I Yggdrasil-projektet har man testet forskellige scenarier og forskellige målgrupper. Kompetenceafdækningssamtaler og udfyldelse af kompetenceattester kan i princippet afholdes for både beskæftigede og ledige, og derfor kan det enten være en arbejdsgiveropgave eller en opgave for de offentlige myndigheder. Arbejdsgivere kunne f.eks.

BONUS INFO

Der er udviklet en Håndbog i kortlægning af kompetencer. Håndbogen henvender sig til samtalepartnere, som skal bistå borgeren med kortlægning af sine kompetencer. Håndbogen kan ses via flg. link: <https://www.yggdrasil-oks.eu/siteassets/kompetenceattest/handbog-kompetencekortlagning-printbar.pdf>

Se endvidere kompetenceattesten på projekt Yggdrasils hjemmeside, www.yggdrasil-oks.eu/kompetenceattest/

udarbejde kompetenceattester i forlængelse af MUS-samtaler.

Afskedigede medarbejdere vil dog næppe bryde sig om at skulle gå tilbage til arbejdsgiveren, der fyrede dem, og bede om en kompetenceattest. For ledige og andre grupper uden for arbejdsmarkedet bør det derfor være jobcentre, uddannelsesinstitutioner eller a-kasser, der hjælper til med at udarbejde kompetenceattester.

Som følge af beskæftigelseslovgivningen har ledige ret og pligt til samtaler med enten jobcenter eller a-kasse et antal gange i løbet af ledighedsperioden. En af disse samtaler – måske en

>> Flygtninge, kortuddannede og ordblinde er blandt dem, der har svært ved at italesætte egne kompetencer.

fællessamtale – kunne med fordel afses til udarbejdelse af en kompetenceattest. F.eks. i forbindelse med at den ledige afslutter et praktikforløb.

Kompetenceattesten kan også bruges som redskab til at screene kompetencer og jobønsker hos nytilkomne flygtninge. Den svenske del af Yggdrasil-projektet har særlig haft fokus på flygtninge og indvandrere, og i den forbindelse har man udarbejdet 16 kompetencekort, der visuelt gengiver forskellige typer af kompetencer.

Også i uddannelsessystemet kan kompetenceattesterne være nyttige. Med henblik på at få flere voksne til at tage en erhvervsuddannelse (EUU), kan uddannelsesinstitutionerne udarbejde realkompetencevurderinger (RKV) og på den måde give voksne merit for de kompetencer, de har erhvervet qua deres arbejdsmarkedserfaring.

Realkompetencer er i princippet alle arbejdsmarkedsrelevante kompetencer. Men RKV'en laves typisk i forhold til en konkret uddannelse, og munder derfor ofte ud med at dokumentere, hvilke faglige kvalifikationer folk mangler, i stedet for at dokumentere, hvad de kan. I uddannelsesverdenen kan kompetenceattesten derfor være et nyttigt supplement til den gængse RKV.

Vi sender undervisningen på Værksted

- Sport
- Ridning
- Landbrug
- Musik
- Kunst/Håndværk
- Film/Teater
- IT/Medie
- Køkken/Kantine
- Bygge/Anlæg
- Motor/Metal
- Natur

med mulighed for at få et fagligt løft i dansk og matematik

“Centralt beliggende med tog lige til døren”

Efterskole for Unge med særlige behov

www.tolneefterskole.dk

Tlf. 9893 0511
Dvergetvedvej 95 Tolne

Botræning

TOLNE EFTERSKOLE



EGÅ UNGDOMS-HØJSKOLE GØR DIG UDDANNELSESPARAT

ET BREAK FRA DEN NORMALE SKOLEGANG GIVER SELVTILLID OG MOD TIL AT KOMME VIDERE I LIVET OG I UDDANNELSE



LØBENDE OPTAG OG 35 VALGFRI FAG

- OPSTART I JANUAR OG AUGUST
- GÅ HER ET HALVT ELLER ET HELT ÅR
- MENTORORDNING
- PERSONLIG UDVIKLING
- FOTO · IDRÆT · DESIGN · ESPORT
- FILM · TEATER · MUSIK · KUNST
- PSYKOLOGI · BÆREDYGTIGHED



FOR 16-19 ÅRIGE

EGÅ UNGDOMS-HØJSKOLE
HØJSKOLEN TÆT VED AARHUS

WWW.EUH.DK

